



LA  
**TiERRA**  
EMPIEZA DONDE  
EL  
*Cielo*  
TERMINA

CARLO DE LUCIA



LA **TIERRA** EMPIEZA DONDE EL *Cielo* TERMINA

**PROMUEVE**

Museo del Mar de Santa Pola  
Ayuntamiento de Santa Pola,  
Alicante.

**CONCEJALA DE CULTURA**

Sra. Anna Antón

**COMISARIA DE LA EXPOSICIÓN**

María José Cerdá

**TEXTOS**

Enzo Battarra  
Valeriano Venneri

**IMÁGENES**

Carlo de Lucia

**DISEÑO DE CATÁLOGO**

Laura Parpal

**MONTAJE EXPOSICIÓN**

Juan Bautista Piedecausa  
Vicente García

**PERSONAL SALA**

Gabriel Irles, Gregorio de Pedro,  
Ramón Agulló, Celia García y María  
Carmen Andrés (Administración)



“Suspendidos en el aire en un aeroplano  
o en un cesto contemplando el cielo, se  
percibe la precariedad del ser”

## ESPERA

Técnica mixta sobre tela. 35x70



## TROPOSFERA

Técnica mixta sobre tela. 30x50







## ESPERA

Técnica mixta sobre tela. 35x70



## HORIZONTE

Técnica mixta sobre tela. 35x70



Hay silencio entre las nubes. Más allá de las nubes. Allí vuelan pensamientos, esperanzas, emociones, deseos, allí las almas vuelan. Suspendidos en el aire en un aeroplano o en un cesto contemplando el cielo, se percibe la precariedad del ser. En el vuelo, la vida terrena esta suspendida y se encomienda a los vientos de la historia. Las almas purgantes se vuelven presencias celestiales en búsqueda de un paraíso perdido. “Ah, desgarradora, y maravillosa belleza de la creación”. Esta referencia de Pasolini corre sobre el hilo de la memoria. Esta es la palabra clave: memoria.

Las obras de Carlo de Lucia no pertenecen a la categoría de los recuerdos, son estuches de memoria biológica, digital, genética, colectiva. Son arquetipos resguardados en las alacenas de la vida. Si es verdad que somos hechos de la misma sustancia que los sueños, es verdad también, que nosotros somos nuestra propia memoria.

Somos lo que hemos sembrado y esparcido entre los otros, las palabras y las imágenes que hemos determinado, los sonidos y los objetos que hemos creado, los gestos que realizamos. Pero también somos nuestra historia personal y además la historia de nuestros antepasados, la historia de nuestra gente.

Y también las fábulas, las leyendas, los mitos. Solo los Ángeles no tienen memoria, haciendo referencia a “Barbarella” de Roger Vadim. Todo esto Carlo de Lucia lo sabe bien. Sus figuras están en el límite, que es un límite como horizonte, pero también de vida, son memorias etéreas, personas sin más carne, sin más piel. Impalpables, leves. Son figuras, representan el ser. Son post-humanas, también son pre-humanas. Estaban antes que nosotros, también después. Son entes o aún mejor esencias. Viven también donde no se vive.

“Mi mente es como una grabadora con un solo botón: el de borrar”. Andy Warhol qué paradoja es esta! Es una frase que hace efecto, porque tu sabías bien que todo lo que te rodea es inolvidable, unforgettable. El arte pop no ha cancelado ni la historia ni su historia. Es más, se nutría de recuerdos colectivos y los socializaba hasta sublimar la historia en un eterno mito. Por su pintura bien definida e uniforme, su corte gráfico y su estilo de cartel publicitario, a Carlo de Lucia podemos definirlo artista pop. Pero es aún más popular porque saquea el paisaje colectivo,

la memoria de la memoria. Sus figuras son iconos reconocibles, son personajes, protagonistas de la vida cotidiana. Son parte de una aldea, de un circo global, pero el genius artístico les hace nacer en un ambiente local.

Son los herederos de Pirulicchio y Rusinella (antiguos sobrenombres populares), cuyas raíces están en ese territorio y que es uno de los conceptos más dinámicos, adaptables y modificables que se pueda narrar. No hay nada estático en el territorio, todo se transforma. He aquí que la cultura popular de un lugar se vuelve léxico universal, atravesando territorios mentales y sobretodo geográficos, volando entre las nubes. El genius loci, si es genial, es genius gloeci, es legítimamente glocal porque es cultura desde abajo, que se hace lenguaje universal.

Con la cabeza entre las nubes, las formas viven su empíreo. A veces la nube es una campana de vidrio, protección frágil para estatuas de santos de la tradición napolitana. La memoria puede estratificarse entre los materiales más frágiles, no tiene necesidad de construir perennes estructuras. La referencia a la cultura y devoción populares, es un llamado a las devociones actuales, ritos y mitos. Todo es “Obscured by Clouds”. Proféticos los Pink Floyd, lo descubrimos ahora, que asignamos a los clouds digitales la tarea de conservar y oscurecer nuestras historias paralelas.

También las sillas de paja, están hechas del mismo material que las nubes, producto típico por excelencia de la ciudad de Maddaloni, donde nace y vive Carlo de Lucia. Las sillas son nubes por lo livianas, pero sobretodo por esa idea de estar suspendidas del suelo y elevadas de la tierra. Quién utiliza esos respaldos y asientos en realidad es como si viviera sobre una isla. Y son nubes porque también son lugar de reflexión, estación del alma, precarias y mutables estructuras, donde es posible residir un tiempo efímero, el tiempo de nuestros silencios.

Enzo Battarra







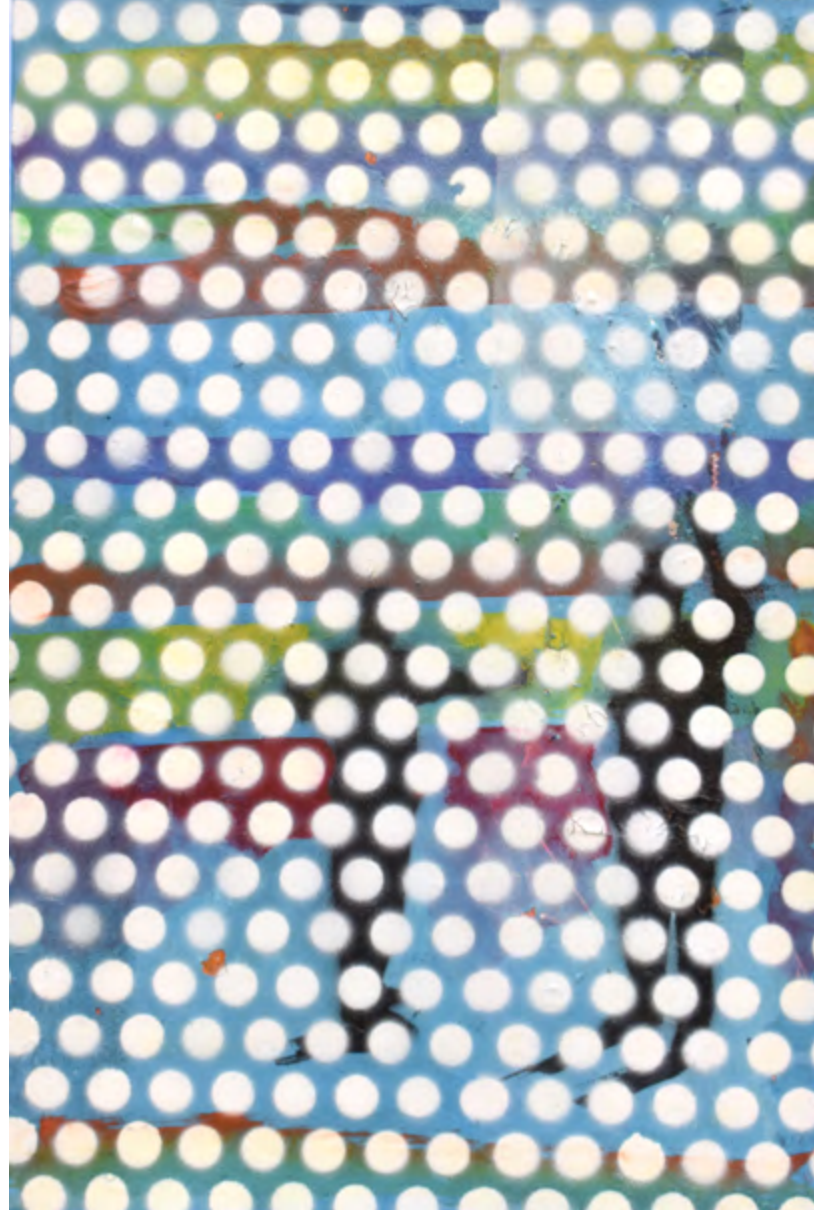
## ESTELAR

Técnica mixta sobre  
tela. 35x70



## LEJOS

Técnica mixta sobre  
madera. 10x23,6x9



## SÓLO

Técnica mixta sobre  
tela. 20x30



**NUBES BLANCAS**

Técnica mixta sobre  
madera. 10x23,6x9



**SOS.doc**

Técnica mixta sobre  
madera. 10x23,6x9

**PARTIDA**

Técnica mixta sobre  
tela. 20x30







### MoMo

Técnica mixta sobre tela.  
20x30



### POP

Técnica mixta sobre  
madera. 10x23,6x9

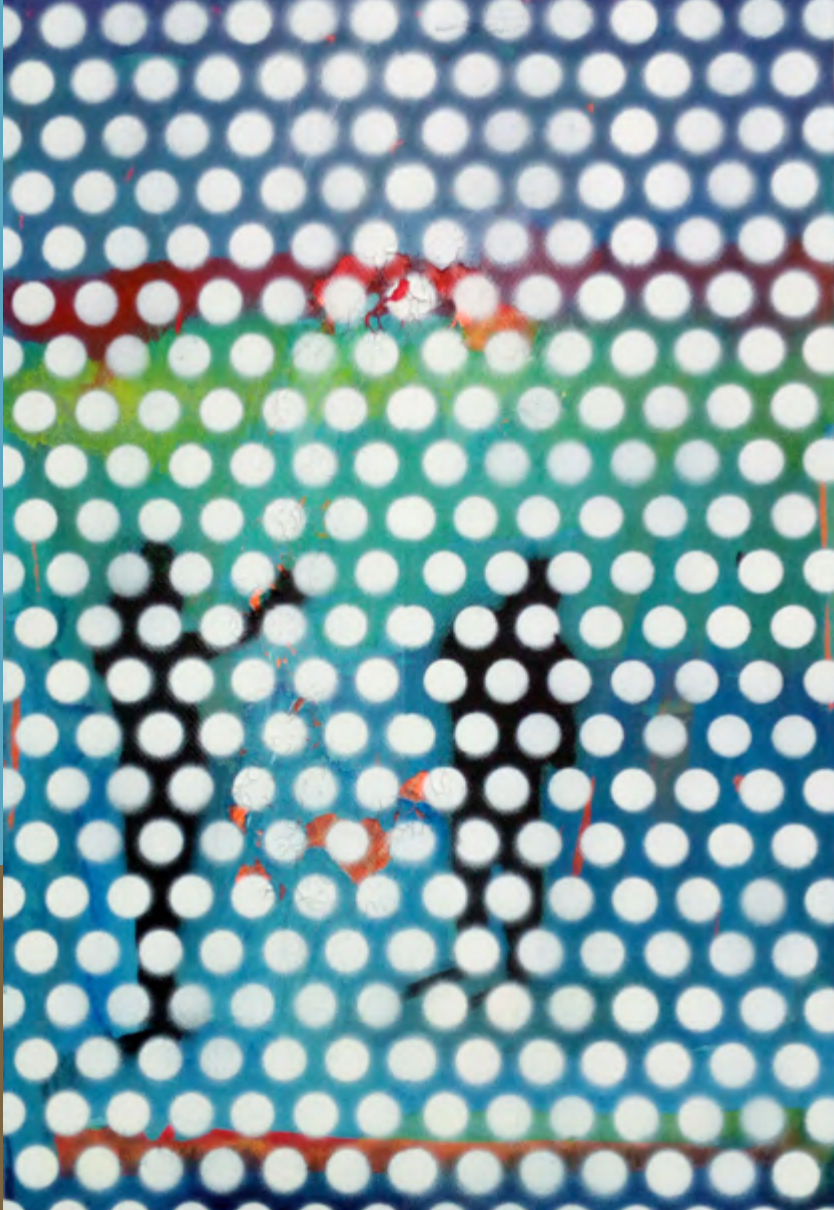


### ARCO IRIS

Técnica mixta sobre tela.  
50x70

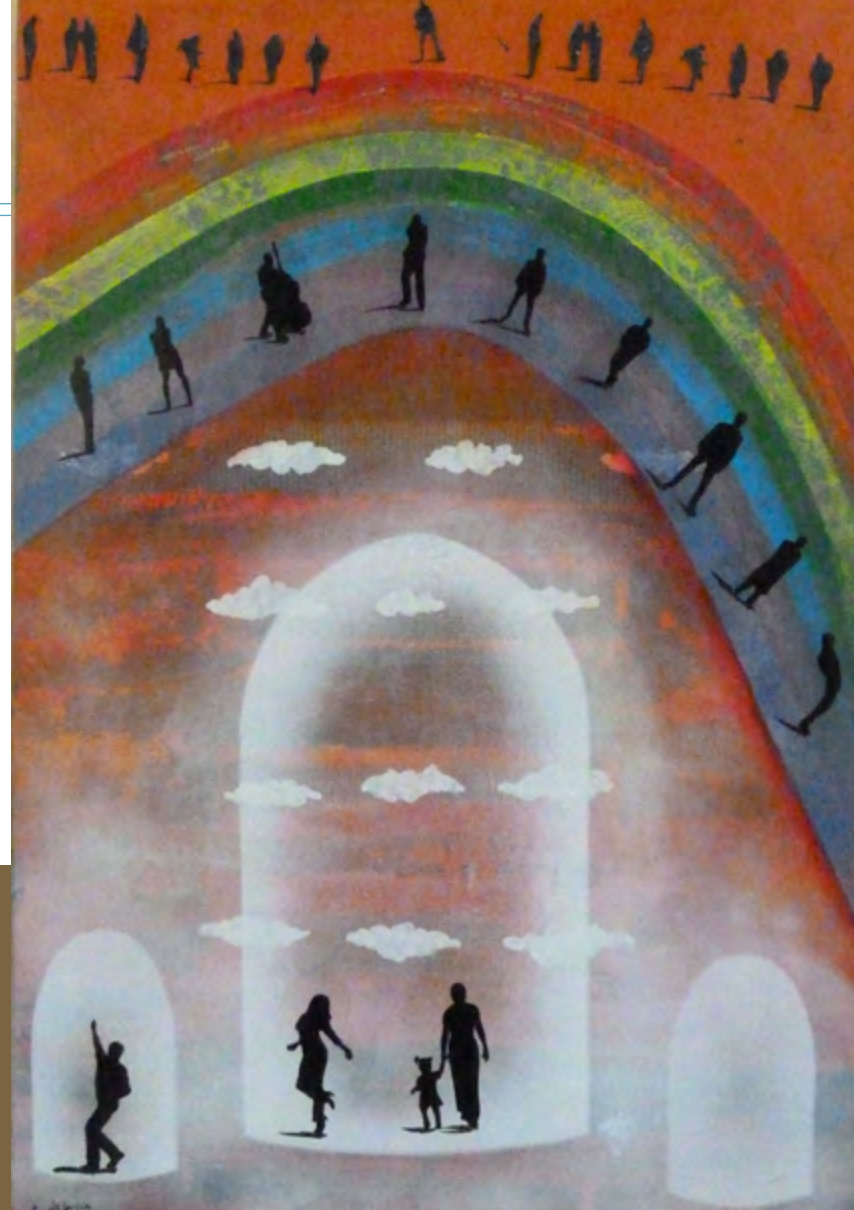






### OTRO

Técnica mixta sobre tela. 20x30



### LA TIERRA EMPIEZA DONDE TERMINA EL MAR

Técnica mixta sobre tela. 50x70



## LOS SUEÑOS METAFÍSICOS DE CARLO DE LUCIA. IDENTIDAD Y CULTURA POPULAR

La experiencia del artista Carlo de Lucia ha sido apasionante, interesante y en épocas muy compleja y dolorosa. La realidad, en especial la de los creadores de arte, no siempre coincide con sus exigencias y expectativas y encontrarse en una realidad dura, difícil, en ocasiones resulta fatigoso.

El profesor y artista De Lucia supedita su inspiración artística a tres conceptos fundamentales: el Sueño, la Identidad y la riquísima y variada Cultura popular.

En sus trabajos es evidente la referencia constante a estos tres elementos. El sueño no sólo entendido como una forma de escapar de las dificultades de la vida cotidiana, en ocasiones, insostenible. También es la fuerza que reconduce a una realidad más vivible resultado de la elaboración gráfica de esta metafísica onírica.

El Sueño como experiencia metafísica, que acuna nuestros sentidos y nuestras emociones, que no solo es un momento de evasión, sino que deviene una experiencia espiritual, y en consecuencia, un estilo de vida. El Sueño como un medio para endulzar la propia existencia. El sueño para asustar a los propios miedos, dudas, incertezas y sentirse libre de volar y columpiarse en un cielo infinito.

En todo este recorrido, Carlo sueña con los ojos abiertos y sueña atendiendo a la riqueza inmensa de la cultura popular del Sur de Italia, pero que se extiende a lo largo de todo el Mediterráneo. Las ornacinas de los santos, los personajes fabulosos de los personajes de las narraciones de nuestros abuelos...a todo ésto el artista campano añade el elemento identitario de la silla, pues recordamos que su lugar de procedencia, Maddaloni, es conocido por esta producción.

En el sueño de la Razón, De Lucia, con todos estos ingredientes se lanza al Sueño Metafísico y parecerían estar todos los ingredientes, pero el destino siempre traza senderos peligrosos e irónicos y le reserva una broma negra, una enfermedad.

El artista sabe que ante este evento dramático, sólo el Sueño puede ayudarlo y cambia de registro de sueños y estilo de vida convirtiéndose en una persona metódica y detallista que da importancia a las cosas que de verdad cuentan.

La técnica y el estilo de Carlo de Lucia son inconfundibles en el panorama internacional artístico, pero más allá de sus espléndidas obras, es preciso recordar el mensaje de estos sueños, un mensaje que es un itinerarius vitae hacia sentirse libre y etéreo gracias a la potencia del Sueño Metafísico.

**Valeriano Venenri**  
Historiador y Crítico de Arte





### ENTRE LAS NUBES

Técnica mixta sobre tela.  
30x50



### TIERRA QUEMADA BIS

Técnica mixta sobre tela.  
30x50



### DOBLE

Técnica mixta sobre  
madera. 10x23,6x9



### 3D.com

Técnica mixta sobre  
madera. 10x23,6x9







### SEGUNDO PLANO

Técnica mixta sobre tela.  
30x50

### VOLAR

Técnica mixta  
sobre tela.  
35x50



### METRÓPOLIS

Técnica mixta sobre tela. 30x50

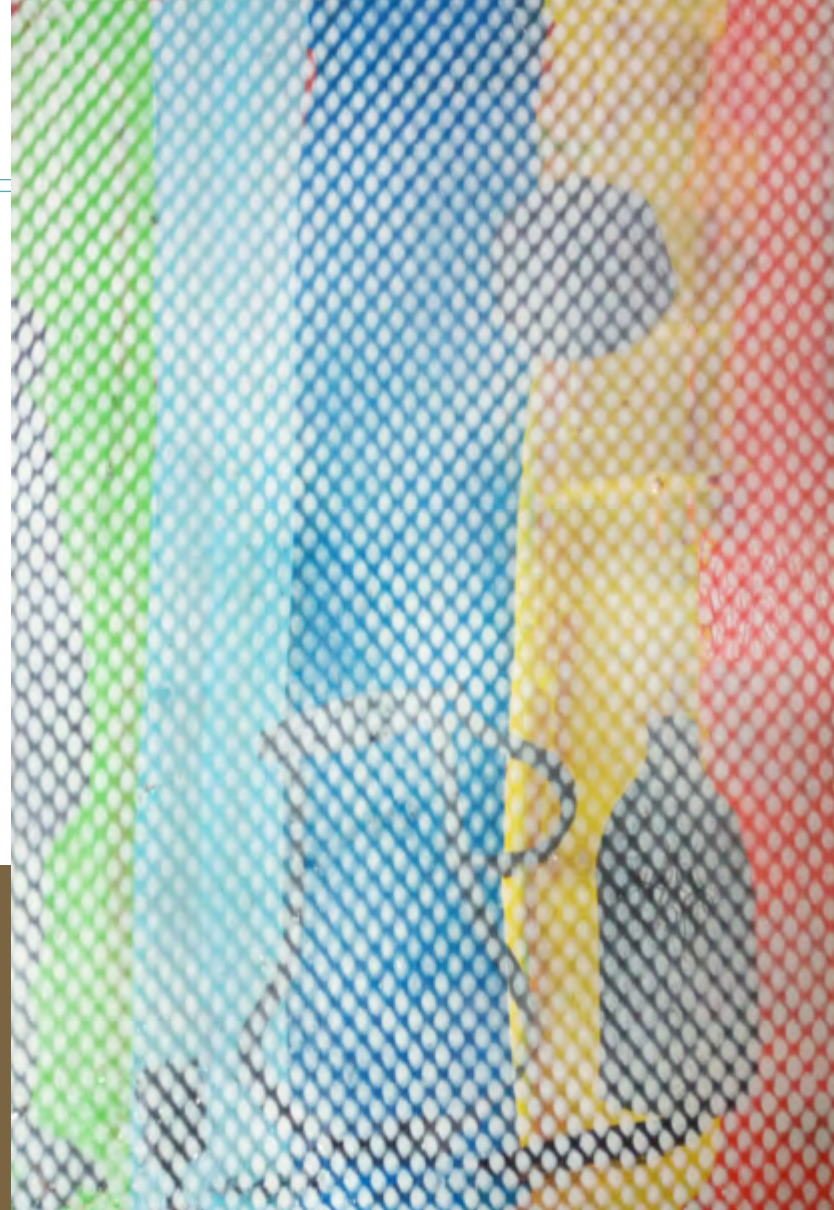






### NUEVEPORCINCO

Técnica mixta sobre tela.  
30x50



### MI CASA

Técnica mixta sobre tela.  
20x30





PENTAGRAMA

Técnica mixta sobre madera.  
10x23,6x9







MUSEU del Mar  
Castell Fortalesa



SANTA POLA

**Sala de Exposiciones del Museo del Mar**  
Castillo Fortaleza de Santa Pola (Alicante)

**Horario:**

De martes a sábado  
mañanas de 10 a 13 h.  
tardes de 16 a 19 h.

Domingos y festivos: de 11 a 13:30 h.  
Domingo tarde y lunes cerrado

correo: [infomuseo@santapola.es](mailto:infomuseo@santapola.es)



SANTA POLA CULTURA

